

全国 2009 年 4 月自考管理系统中计算机应用试题

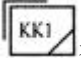
课程代码: 00051

一、单项选择题 (本大题共 30 小题, 每小题 1 分, 共 30 分)

在每小题列出的四个备选项中只有一个是符合题目要求的, 请将其代码填写在题后的括号内。错选、多选或未选均无分。

1. 业务流程重组是指对企业的流程进行根本的再思考和彻底的再设计, 这里“根本的”是指 (C) 1-34
 - A. 对企业业务内容进行彻底的改造
 - B. 追求经营绩效的显著提高
 - C. 对企业业务流程进行本质的改造
 - D. 追求经营绩效的根本提高
2. 成功开发 MIS 的先决条件是 (D) 1-23
 - A. 业务人员的参与
 - B. 开发方法的成熟
 - C. 软件配置的先进
 - D. 领导的重视支持
3. 在一个关系二维表中, 主属性是指 (B) 2-81
 - A. 非主码
 - B. 候选码
 - C. 主码
 - D. 非候选码
4. 若在旅客张某近期要从北京飞至广州出差, 请问旅客与航班间的联系应当是 (B) 2-31
 - A. 1: 1
 - B. 1: n
 - C. n: 1
 - D. m: n
5. 统计两个集合中重复元素的集合运算是 (A) 2-83
 - A. 交集
 - B. 并集
 - C. 合集
 - D. 差集
6. 计算机存储器的访问时间是指对存储器完成 (A) 2-47
 - A. 一次读或写的时间
 - B. 一次读和写的时间
 - C. 二次读或写的时间
 - D. 二次读和写的时间
7. 直接在信道中使用数字信号传输数据的方法称为 (C) 2-51
 - A. 宽带传输
 - B. 频带传输
 - C. 基带传输
 - D. 窄带传输
8. 企业内部网的防火墙应当设置在 (D) 2-69
 - A. 客户机与集线器之间
 - B. 集线器与交换机之间
 - C. 交换机与服务器之间
 - D. Internet 与 Intranet 之间
9. 使用结构化生命周期法开发 MIS 的各个阶段依次为 (B) 3-98

本档资源由考试真题软件网 (down.examebook.com) 搜集整理二次制作!

- A. 系统设计、系统分析、系统实施 B. 系统分析、系统设计、系统实施
C. 系统设计、系统实施、系统分析 D. 系统实施、系统设计、系统分析
10. 在选择系统开发方法时, 不适合使用原型法的情况是 (D) 3-102
- A. 用户需求模糊不清 B. 管理体制不够稳定
C. 使用范围变化较大 D. 缺乏开发支撑工具
11. 包括战略性规划和执行性规划的系统方法是 (D) 4-113
- A. 战略集合转移法 B. 关键成功要素法
C. 企业系统规划法 D. 信息系统规划法
12. 数据流程图中, 符号  表示 (D) 5-135
- A. 处理功能 B. 处理功能重复项
C. 外部实体 D. 外部实体重复项
13. 整理 U/C 矩阵排列的目的主要是 (D) 5-150
- A. 改善 U/C 矩阵外观 B. 检验 U/C 矩阵正确性
C. 明确数据输入输出 D. 提供子系统划分依据
14. 1974 年由 W.Stevens 等提出, 并成为系统设计基本思想的是 (A) 6-156
- A. 结构化设计 B. 过程化设计
C. 规范化设计 D. 面向对象设计
15. 在设计数据库概念结构时, 实体的属性应对应数据字典中 (D) 6-172
- A. 数据流条目 B. 数据存储条目
C. 数据结构条目 D. 数据项条目
16. 提高模块独立性的主要目的是 (A) 6-160
- A. 保证系统可靠性 B. 保证系统安全性
C. 降低模块凝聚性 D. 提高模块耦合性
17. 教师数据库表结构为: 编号、姓名、电话、工资。四个字段类型依次应为 (A) 7-177
- A. C, C, C, N B. C, C, C, C
C. C, C, N, N D. N, C, N, N
18. 在 Visual FoxPro 数据库中, 与自由表的主码相对应的索引是 (C) 6-186
- A. 普通索引 B. 主索引
C. 候选索引 D. 唯一索引
19. ASCII 编码是 (A) 6-199
- A. 专用码 B. 顺序码
C. 表意码 D. 成组码

20. 创建用户自定义工具栏必须建立其用户子类, 表单中的多个子类 (C) 7-216
A. 必须存放在一个类库中 B. 必须存放在不同类库中
C. 可以存放在一个类库中 D. 不用存放在任何类库中
21. 不属于信息输入四项基本原则的是 (C) 7-223
A. 统一输入 B. 源点输入
C. 重复输入 D. 数据简洁
22. 要输出每个学生本学期的选课结果, 在创建报表时需要选择的布局类型是 (C) 7-236
A. 列布局 B. 行布局
C. 一对多布局 D. 多栏布局
23. 系统设计说明书应当产生于 (B) 6-154
A. 系统分析阶段 B. 系统设计阶段
C. 系统调查阶段 D. 系统实施阶段
24. 系统实施的根据是详细设计资料、系统配置方案和 (C) 8-249
A. 数据流程图与数据库设计 B. 数据流程图与控制结构图
C. 控制结构图与数据库设计 D. 控制结构图与程序说明书
25. 在系统切换时, 风险小、安全可靠, 但人力和设备消耗较大的方式是 (B) 8-287
A. 直接切换 B. 平行切换
C. 试点后切换 D. 逐步切换
26. 在系统测试中, 参数使用错误属于 (B) 8-284
A. 功能错误 B. 系统错误
C. 过程错误 D. 编程错误
27. 下列经济效果中, 属于间接经济效果的是 (B) 9-309
A. 投资回收期 B. 市场反应速度
C. 收益增长额 D. 投资效果系数
28. 纠错性维护的工作量约占应用软件系统维护工作量的 (C) 9-312
A. 50% B. 25%
C. 20% D. 5%
29. 在企业中对数据库存取权限最高的是 (C) 9-299
A. 企业负责人 B. 系统分析师
C. 数据库管理员 D. 网络管理员
30. 企业库存管理系统数据流程图中外部实体是 (A) 5-134
A. 采购部、配送部、库房 B. 客户、客户地址、联系人

C. 供应商、供应商地址、联系人 D. 库房、管理员、库存账

二、名词解释题 (本大题共 5 小题, 每小题 3 分, 共 15 分)

31. 资源共享 2-53

实现网络内数据(库)共享、算法(程序)共享和设备共享。

32. 关键成功要素 4-118

对企业成功的重点因素进行辨识, 确定企业的信息需求, 了解信息系统在企业中的位置。

33. 组织结构图 5-129

组织结构图描述了企业各组成部分及其信息之间的联系, 是企业管理信息系统背景的综合概述。

34. (数据库) 数据环境 7-230

与对象相联系的数据源叫做数据环境。

35. 设备冗余技术 9-304

指在系统中有两套硬件设备, 以双工或双机方式工作, 用冗余的设备来防止万发生的硬件故障

三、简答题 (本大题共 5 小题, 每小题 5 分, 共 25 分)

36. 简述企业领导在开发 MIS 工作中的主要作用。 1-23

- (1) 亲自介入开发的全过程;
- (2) 抓好规划;
- (3) 抓好决策;
- (4) 抓好落实。

37. 简述原型法的基本思想。 3-101

- (1) 由用户与系统分析设计人员合作;
- (2) 在短期内定义用户的基本需求;
- (3) 开发出一个功能不十分完善、实验性的、简易的应用软件系统的基本框架;
- (4) 运行这个原型;
- (5) 不断评价和改进原型, 使之逐步完善。

38. 请分别写出系统分析五个阶段的名称及使用的主要工具名。 5-125

- (1) 名称: 现状的调查(原系统轮廓) 工具: 信息关联图、组织结构图
- (2) 名称: 现状的调查(原系统业务) 工具: 业务流程图
- (3) 名称: 原系统的分析、抽象、新系统的逻辑模型描述 工具: 数据流程图
- (4) 名称: 数据分析和功能分析 工具: 数据字典、判定表、判定树、结构化语言
- (5) 名称: 新系统模型的建立 工具: U/C 矩阵

39. 简述回归测试及其作用。 8-285

本文档资源由考试真题软件网 (down.examebook.com) 搜集整理二次制作!

答:

1、回归测试的含义: 对于测试中发现错误的软件, 经修正后, 要用原来的测试用例再进行测试。

2、作用:

- (1) 验证原有错误是否确实修正了;
- (2) 能够发现因修改而可能引入的新错误。

40. 简述系统物理模型设计的要求。6-154

- (1) 系统物理模型必须符合逻辑模型;
- (2) 能够完成逻辑模型所规定的信息处理功能;
- (3) 要考虑软件生命周期的动态变化;
- (4) 系统调试和维护的方便性和可修改性;
- (5) 要采用结构化设计方法。

四、应用题 (本大题共 3 小题, 每小题 10 分, 共 30 分)

41. 用计时器控制电子标语牌中标语从右至左移动, 标语从标语牌左端全部移出后立刻会从右端移入。单击“暂停”按钮可以使标语暂停移动, 同时该按钮标题变成“继续”; 再单击该按钮标语继续移动, 同时按钮标题又变成“暂停”。标语长度为 272, 标语牌宽度 400。请完善下面的属性设置和程序语句。8-273

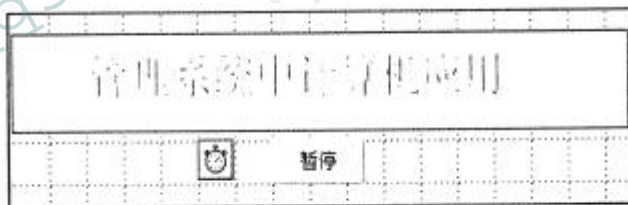


图 41

标语牌属性:

HEIGHT=56

WIDTH=__ (1) __

标语属性:

HEIGHT=33

WIDTH=__ (2) __

计时器属性:

__ (3) __ =100

计时器的 TIMER 过程

本档资源由考试真题软件网 (down.examebook.com) 搜集整理二次制作!

自考备考三件宝: 自考笔记、真题及答案、录音课件!

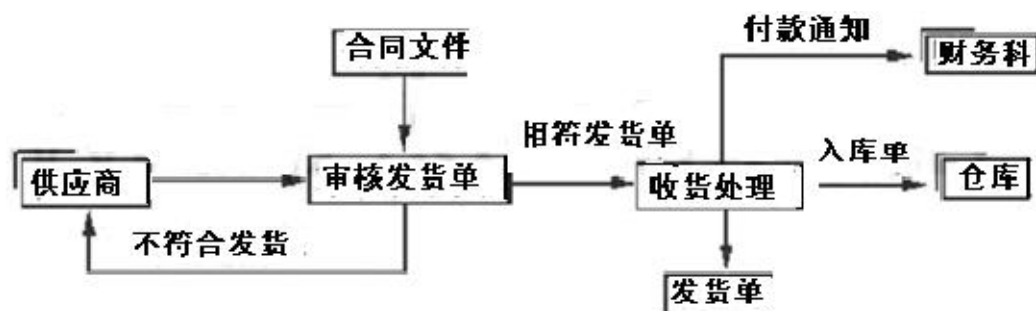
```

IF THISFORM.LABEL1__ (4) __+272>0
    THISFORM.LABEL1.LEFT=THISFORM.LABEL1.LEFT-10
ELSE
    THISFORM.LABEL1.LEFT__ (5) __
    __ (6) __
按钮的 CLICK 过程:
IF THIS.CAPTION=" 暂停"
    THISFORM.TIMER1.INTERVAL=__ (7) __
    THIS.CAPTION=__ (8) __
ELSE
    THISFORM.TIMER1.INTERVAL=__ (9) __
    THIS.CAPTION__ (10) __
ENDIF
    
```

请按下面的编号填空。

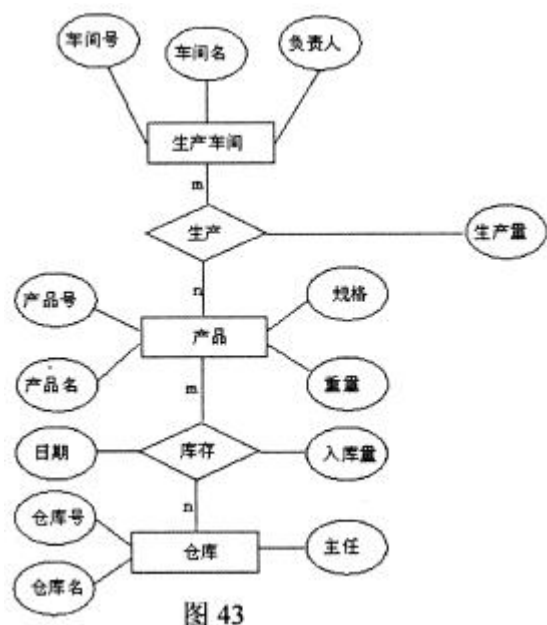
- (1) 400
- (2) 272
- (3) INTERVAL
- (4) LEFT
- (5) 400
- (6) ENDIF
- (7) 0
- (8) "继续"
- (9) 100
- (10) "暂停"

42.商场到货处理过程是：根据供应商送来的发货单及货物，对照订货合同文件审核发货单，如果与合同不符，则将发货单和货物退回供应商；对相符的发货单及货物，进行收货处理：首先，将发货单存档，然后开出入库单，并将入库单及货物送交仓库，再向财务科发出付款通知。



43.产品生产与库存系统数据库 E-R 图如图 43。

自考备考三件宝：自考笔记、真题及答案、录音课件！



写出关系数据库逻辑模型，并用下划线标志主码。2-81

生产车间 (车间号, 车间名, 负责人)

产品 (产品号, 产品名, 规格, 重量)

生产 (车间号, 产品号, 生产量)

库存 (产品号, 仓库号, 日期, 入库量)

仓库 (仓库号, 仓库名, 主任)

自考备考三件套：自考笔记、真题及答案、录音课件！

考试课件网: <http://www.examebook.cn/>

——我们专业提供自考易考题库课件集、自考免费电子书、自考历年真题及标准答案!

考试真题软件网: <http://down.examebook.com/>

——我们专业提供自考历年真题及答案整理版、自考考前模拟试题!

考试学习软件商城: <http://www.examebook.com/>

——为您提供各种考试学习软件课件更为便利的购买通道!

qq593777558
exambook.com

自考备考三件宝：
自考笔记、
真题及答案、
录音课件！