

全国 2010 年 4 月自考管理系统中计算机应用试题

课程代码: 00051

一、单项选择题(本大题共 30 小题, 每小题 1 分, 共 30 分)

在每小题列出的四个备选项中只有一个是符合题目要求的, 请将其代码填写在题后的括号内。错选、多选或未选均无分。

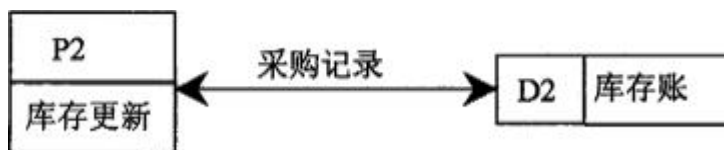
1. 在系统维护阶段最主要的工作是(B)9-310
A. 硬件设备维护 B. 应用软件维护
C. 代码维护 D. 系统软件维护
2. 属于系统安全保护技术的是(C)9-303
A. 负荷分布技术 B. 设备冗余技术
C. 数据加密技术 D. 系统重组技术
3. 改正开发期间错误的过程是(C)9-312
A. 完善性维护 B. 适应性维护
C. 纠错性维护 D. 预防性维护
4. 最难检测的程序错误是(C)8-261
A. 语法错误 B. 系统错误
C. 逻辑错误 D. 数据错误
5. 使用不合理的或错误的数据进行系统测试的目的是保证系统的(B)8-285
A. 正确性 B. 可靠性
C. 可理解性 D. 可维护性
6. 系统测试的步骤是(A) 8-286
A. 单元测试、子系统测试、系统测试、验收测试
B. 系统测试、子系统测试、单元测试、验收测试
C. 验收测试、系统测试、子系统测试、单元测试
D. 单元测试、系统测试、子系统测试、验收测试
7. 若要在屏幕上创建自定义工具栏, 屏幕对象的指定词是(A)7-218
A. _SCREEN B. WINDOW
C. THISFORM D. FORM
8. 若要进行两个数据表之间的匹配校验, 应当采用(D)7-225
A. 字段有效性设置 B. 记录有效性设置
C. 触发器设置 D. 参数完整性设置

本档资源由考试真题软件网 (down.examebook.com) 搜集整理二次制作!

9. 在报表预览输出命令: REPORT FROM 学生 ALL PREVIEW 中, 如果省略 PREVIEW 参数项将会 (B) 7-210
- A. 显示命令错误 B. 省略输出窗口
C. 弹出提示窗口 D. 没有输出显示
10. 系统设计报告应当作为新系统的 (A) 7-246
- A. 物理模型 B. 逻辑模型
C. 概念模型 D. 参考模型
11. 以下描述中符合“结构化设计”思想的是 (A) 6-156
- A. 系统模块分解要自顶向下逐步细化 B. 系统模块分解要自底向上逐步抽象
C. 对功能复杂的模块要尽量保持完整性 D. 对功能简单的模块要尽量合并
12. 对客户记录进行标记, 符合条件的标为“T”, 不符合条件的标为“F”, 最适于采用的模块结构是 (B) 8-253
- A. 循环结构 B. 选择结构
C. 顺序结构 D. 调用结构
13. 模块的控制耦合是指 (A) 6-161
- A. 上下级模块之间传递控制信号 B. 下级模块对上级模块传递控制信号
C. 同级模块之间传递控制信号 D. 上级模块对下级模块传递控制信号
14. “教师”实体和“课程”实体之间具有“讲授”关系; 每位教师可以讲授 1 至 4 门课程, 每门课程可由 1 至 3 位教师讲授; “教师”和“课程”之间的联系类型是 (D) 2-77
- A. 多对一 B. 一对多
C. 一对一 D. 多对多
15. 在 Visual FoxPro 中, 设“职称”表的“职称号”字段和“教师”表的“职称”字段有一对多关系, 这两个表之间建立关联时需要满足的索引关系是 (A) 6-186
- A. 候选索引, 普通索引 B. 普通索引, 普通索引
C. 候选索引, 候选索引 D. 普通索引, 候选索引
16. 同时具有无逻辑含义和无法插入特点的代码类型是 (C) 6-197
- A. 表意码 B. 成组码
C. 顺序码 D. 专用码
17. 学生选课系统数据流程图中的“外部实体”可以是 (D) 5-134
- A. 学校、学生、教室 B. 学生、课程、成绩
C. 教师、职称、学生 D. 学生、教师、教务处
18. 数据流程图的两个显著特点是 (D) 5-134

- A. 逻辑性和继承性 B. 可行性和抽象性
C. 概括性和可行性 D. 概括性和抽象性

19. 下面的数据流程图中双箭头表示的含义是(D) 5-136



- A. 采购记录同时流入 P2 和 D2 B. 采购记录由 P2 和 D2 生成
C. 采购记录流入 P2 或 D2 D. P2 从 D2 读出采购记录, 处理后写入 D2

20. BSP 方法中, 明确企业发展方向属于(A) 4-120

- A. 定义企业目标步骤 B. 定义企业过程步骤
C. 定义数据类步骤 D. 定义总体结构步骤

21. 以下关于原型法的描述中, 错误的是(B) 3-101

- A. 可以提高用户参与系统开发的积极性 B. 要求对原系统进行全面的调查和分析
C. 能够比较好的满足用户需求 D. 需要专用软件支撑工具支持

22. 以下不属于生命周期法特点的是(C) 3-100

- A. 强调区分工作阶段 B. 强调面向用户
C. 强调尽早开始编程 D. 强调文档管理

23. 微型机的公共外部总线是: 地址总线、控制总线和(C) 2-47

- A. 存取总线 B. 专用总线
C. 数据总线 D. CPU 总线

24. 利用模拟信道传输数字信号的方法称为(B) 2-51

- A. 基带传输 B. 频带传输
C. 宽带传输 D. 窄带传输

25. 企业外部网 Extranet 对于外部客户是(C) 2-71

- A. 全公开的 B. 封闭的
C. 半公开的 D. 专用的

26. 在一个关系二维表中, 非主属性是指(D) 2-81

- A. 非主码 B. 候选码
C. 主码 D. 非候选码

27. 通过 Visual FoxPro 数据库管理系统建立的模型是(B) 2-85

- A. 逻辑数据模型 B. 关系数据模型
C. 概念数据模型 D. 实体联系模型

28. 按用户的观点模拟, 又独立于任何数据库管理系统的模型叫做(B)2-76

- A. 逻辑模型 B. 概念模型
C. 物理模型 D. 结构模型

29. 以下关于 MIS 和 DSS 的描述中, 错误的是(D)1-18

- A. MIS 解决结构化决策问题, DSS 解决半结构化决策问题
B. MIS 采用数据库组织数据, DSS 应用模型支持决策
C. MIS 和 DSS 均支持决策者制定决策
D. MIS 和 DSS 均强调系统的人机交互性

30. 对信息的正确理解是(D)1-2

- A. 信息和数据是同一个概念 B. 信息是载荷数据的物理符号
C. 信息通常作为输入的资料 D. 信息是加工处理后的数据

二、名词解释题 (本大题共 5 小题, 每小题 3 分, 共 15 分)

31. (信息系统) 安全性 9-300

保护管理信息系统不受来自系统外部的自然灾害和人为的破坏, 防止非法使用者对系统资源, 特别是信息的非法使用而采取的安全和保密手段。

32. 子类 8-266

由基类派生的, 按用户要求自行定义的一类。

33. (数据流程图的) 抽象性 5-134

以现状调查的各种图表为依据, 抽去图中组织机构、数据载体、处理工作等具体的物理内容及处理细节, 只描述数据来源、流向、处理功能和数据存储。

34. 可行性研究 4-121

对系统的执行性规划进行审定和可行性分析, 初步评价解决问题的几种设想和方案, 对是否有必要建立一个新的管理信息系统而提出建议。

35. OSI 2-57

开放系统互联参考模型, 是一个逻辑结构, 称为网络七层协议。

三、简答题 (本大题共 5 小题, 每小题 5 分, 共 25 分)

36. 简述在 Visual FoxPro 中主控程序的作用。8-276

- (1) 用来设置应用系统的操作环境;
- (2) 控制和调用用户初始界面;
- (3) 是启动事件循环的最高一级程序;
- (4) 在结束系统运行时, 也负责关闭应用系统, 结束事件循环;
- (5) 恢复 Visual FoxPro 系统初始环境的工作。

本文档资源由考试真题软件网 (down.examebook.com) 搜集整理二次制作!

37. 说明结构化设计与系统可修改性之间的关系。6-154

- (1) 系统可修改性与系统结构关系密切;
- (2) 组成系统的各部分之间有信息联系;
- (3) 合理的物理结构可以使各部分间波动效应降到最低;
- (4) 系统的结构复杂, 需要合理的物理结构;
- (5) 结构化设计可以提高系统的可修改性。

38. 说明决策树在系统功能描述中的作用和特点。5-146

1、作用:

- (1) 是一种树状图形工具;
- (2) 可对数据流程图中处理过程的逻辑判断功能进行描述;
- (3) 可以描述多种策略和条件下的处理关系。

2、特点:

- (1) 优点是清晰、直观;
- (2) 缺点是条件较多且相互组合时, 描述不够清楚。

39. 简述计算机辅助软件工程 (CASE) 的作用。3-104

- (1) 能实现一个具有快速响应、专用资源和早期查错功能的交互式开发环境;
- (2) 对系统开发和维护过程中各个环节实现自动化;
- (3) 通过强有力的图形接口, 实现直观的程序设计。

40. 试述战术信息的特点及主要内容。1-10

1、特点:

供企业中级管理人员完成大量计划编制、资源分配等工作时使用。

2、主要内容:

- (1) 系统内部各种固定信息;
- (2) 历史情况与现状信息;
- (3) 部分具体的外部信息。

四、应用题(本大题共 3 小题, 每小题 10 分, 共 30 分)

41. 如图 41 有一个电子表界面, 可以通过数字 (24 / 12) 按钮选择时间制式; 在 12 小时制式时还会用标签 LABEL2 显示“上午”或“下午”提示。这些控制都是靠表单中创建的一个计时器控件和按钮控件实现的。请将属性和程序补充完整。7-220

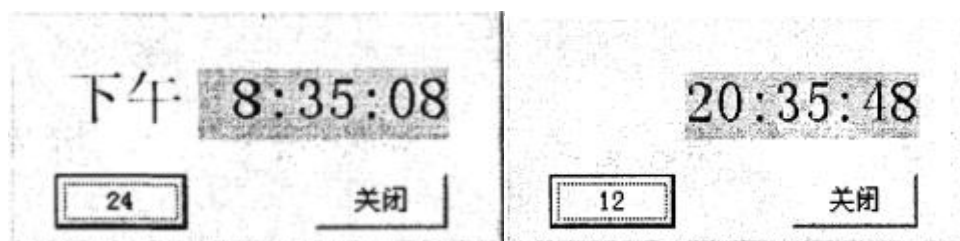


图 41

计时器属性:

TOP=70

LEFT=120

INTERVAL=_____ (1) _____

计时器的_____ (2) _____过程:

IF THISFORM. COMMAND1. CAPTION="24"

IF _____ (3) _____ (SUBSTR (TIME (), _____ (4) _____, 2)) > 12

WW=VAL (SUBSTR (TIME (), 1, _____ (5) _____)) - 12

QQ=_____ (6) _____ (WW, 2) + SUBSTR (TIME (), 3, 6)

THISFORM. LABEL2. CAPTION=_____ (7) _____

ELSE

QQ=TIME ()

THISFORM. LABEL2. CAPTION=_____ (8) _____

ENDIF

ELSE

QQ=TIME ()

THISFORM. LABEL2. CAPTION=_____ (9) _____

ENDIF

THISFORM. LABEL1. CAPTION=_____ (10) _____

请按下面的编号填空。

(1) 1000 (6) STR

(2) TIMER (7) 下午

(3) VAL (8) 上午

(4) 1 (9) “ ”

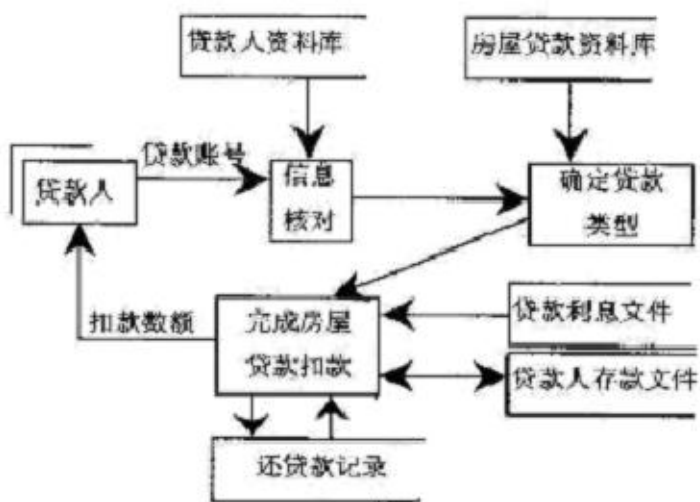
(5) 2 (10) QQ

42. 房屋贷款处理过程是: 接收贷款人的贷款账号后, 先查询贷款人资料库进行信息核对, 再查询房屋贷款资料库确定贷款类型; 然后查看贷款利息文件、贷款人存款文件和还贷

本档资源由考试真题软件网 (down.examebook.com) 搜集整理二次制作!

自考备考三件宝: 自考笔记、真题及答案、录音课件!

款记录文件，完成房屋贷款扣款。最后修改贷款人存款文件和还贷款记录文件，并将扣款数额通知贷款人。试绘制房屋贷款处理过程的数据流程图。5-134



43. 生产与销售系统数据库的E—R图如图43:

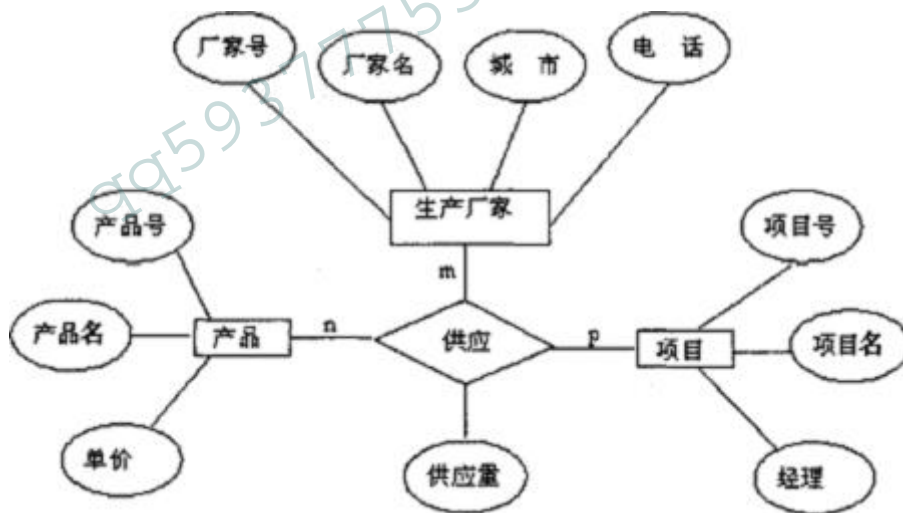


图 43

写出关系数据库逻辑模型，并用下划线标志主码。2-81

- (1) 生产厂家 (厂家号, 厂家名, 城市, 电话)
- (2) 产品 (产品号, 产品名, 单价)
- (3) 项目 (项目号, 项目名, 经理)
- (4) 供应 (厂家号, 产品号, 项目号, 供应量)

考试课件网: <http://www.examebook.cn/>

——我们专业提供自考易考题库课件集、自考免费电子书、自考历年真题及标准答案!

考试真题软件网: <http://down.examebook.com/>

——我们专业提供自考历年真题及答案整理版、自考考前模拟试题!

考试学习软件商城: <http://www.examebook.com/>

——为您提供各种考试学习软件课件更为便利的购买通道!

qq593777558
examebook.com

自考备考三件宝：
自考笔记、
真题及答案、
录音课件！