

全国 2011 年 4 月自学考试企业管理概论试题

课程代码: 00144

一、单项选择题(本大题共 20 小题, 每小题 1 分, 共 20 分)

在每小题列出的四个备选项中只有一个是符合题目要求的, 请将其代码填写在题后的括号内。错选、多选或未选均无分。

1. 第四方物流的核心是(C)1-9
A. 制造商 B. 分包商
C. 集成商 D. 供应商
2. 下列各种企业组织形式中, 属于按企业内部分工协作划分的组织形式是(A)1-16、17
A. 单厂型企业、总厂型企业、专业公司
B. 联合公司、企业联合体、战略联盟
C. 企业联合体、公司制企业
D. 个人业主制企业、合伙制企业、公司制企业
3. 企业管理理论在管理活动空间维度上的扩展趋势是(B)2-52
A. 人本化 B. 整体化
C. 战略化 D. 网络化
4. 杰瑞·W·吉利认为组织形态演变的最终形式是(B)3-85
A. 学习型组织 B. 发展型组织
C. 传统型组织 D. 网络化组织
5. 在法人治理结构中, 监事会应当对(A)3-63
A. 股东大会负责 B. 董事会负责
C. 首席执行官负责 D. 总经理负责
6. 在企业制度文化的内容中, 能充分反映企业管理风格和文化特色的是(B)4-97
A. 一般制度 B. 特殊制度
C. 企业风俗 D. 企业风气
7. 人力资源管理把人看作为(D)5-115
A. 主体 B. 要素
C. 成本 D. 资源
8. 在企业管理中通常将管理人员被提升到他们不能胜任层次上的现象称为(C)5-128
A. 奥格尔维定律 B. 特雷默定律

本档资源由考试真题软件网 (down.examebook.com) 搜集整理二次制作!

- C. 彼得原理 D.波特定律
9. 彼得·德鲁克的企业使命和战略目标理论, 形成于企业经营战略的(B)6-153
A. 形成期 B.发展期
C. 深化期 D.成熟期
10. 企业外部环境调研内容有一般和重点之分, 下列属于重点调研内容的是(D)7-174
A. 政治环境 B.经济环境
C. 资源环境 D.竞争环境
11. “资金利润率目标”属于企业四种战略目标中的(B)8-190
A. 发展性目标 B.效益性目标
C. 竞争性目标 D.利益性目标
12. 价值工程的核心是(B)9-233
A. 对象的选择 B.产品的功能分析
C. 方案的评价 D.方案的实施与检查
13. 在价值工程中, 提高价值的途径很多, 其中最理想的途径是(C)9-230
A. 在成本不变的前提下提高功能 B.以功能少许下降换取成本大幅下降
C. 提高功能并降低成本 D.在保持功能的前提下降低成本
14. 当企业生产的产品品种、零件、工序多的情况下, 制定劳动定额更为适宜的方法是(D)10-243
A. 经验估工法 B.统计分析法
C. 类推比较法 D.定额标准资料法
15. 管理循环的工作程序是(C)11-288
A. 计划、执行、处理、检查 B.处理、计划、执行、检查
C. 计划、执行、检查、处理 D.检查、处理、计划、执行
16. 消费者购买商品的本质是(A)12-310
A. 需要 B.动机
C. 行为 D.兴趣
17. 国际市场营销战略的种类繁多, 其中“滚雪球”式战略又称为(A)12-312
A. 先近后远进入战略 B.不分远近战略
C. 先远后近战略 D.先易后难战略
18. 企业筹资渠道的种类有多种, 其中最基本的筹资渠道是(C)14-342
A. 直接融资 B.间接融资
C. 留存利润 D.内部集资

19. 下列费用中与产品生产没有直接联系的是(D)15-373

- A. 直接材料费 B.直接工资
- C. 制造费用 D.销售费用

20. 建立各种台账和进行统计分析的依据是(A)16-401

- A. 原始记录 B.定额工作
- C. 标准化 D.数据处理

二、多项选择题(本大题共 5 小题, 每小题 2 分, 共 10 分)

在每小题列出的五个备选项中至少有两个是符合题目要求的, 请将其代码填写在题后的括号内。错选、多选、少选或未选均无分。

21. 企业战略管理的特点包括(ABDE)6-160

- A. 全程性 B.未来性
- C. 群众性 D.管理环境的不确定性
- E. 高层性

22. 企业经营实力分析包括(ACE)7-178、179

- A. 产品竞争能力分析 B.市场需求分析
- C. 技术开发能力分析 D.经济环境分析
- E. 生产能力分析

23. 制造业企业的生产计划一般包括(ABD)10-245

- A. 综合生产计划 B.主生产计划
- C. 生产作业计划 D.物料需求计划
- E. 生产作业控制

24. 企业债券的特征包括(ABD)14-344

- A. 表示债权债务关系 B.可返还性
- C. 无偿性 D.可交易性
- E. 不可返还性

25. 企业管理基础工作的特点包括(ADE)16-393、394

- A. 科学性 B.竞争性
- C. 系统性 D.群众性
- E. 先行性

三、名词解释题(本大题共 3 小题, 每小题 3 分, 共 9 分)

26. 人力资源管理 5-115

自考备考三件宝: 自考笔记、真题及答案、录音课件!

答: 根据企业发展战略的要求, 有计划地对人力资源进行合理配置, 通过对企业中员工的招聘、培训、使用、考核、激励、调整等一系列过程, 调动员工积极性, 发挥员工的潜能, 为企业创造价值, 确保企业战略目标的实现。

27. 劳动定额 10-242

答: 指在一定生产技术组织条件下, 采用科学合理的方法, 对生产单位合格产品或完成一定工作任务的劳动消耗量所规定的标准。

28. 网络营销 12-316、317

答: 指企业以因特网为核心, 利用电子计算机处理信息, 进行市场环境分析、营销情报检索、物流流程管理、辅助营销决策, 开展电子商务活动, 实现营销目标所作出的长远性的谋划与方略。

四、简答题(本大题共 3 小题, 每小题 5 分, 共 15 分)

29. 简述工业企业的系统特征。1-12、13、14

答: (1) 大规模采用机器和机器体系进行生产, 系统地将科学技术应用于生产。

(2) 劳动分工精细、协作关系复杂、严密。

(3) 生产过程具有高度的比例性和连续性。

(4) 生产社会化程度高, 有广泛、密切的外部联系。

30. 简述深层的企业文化及其包含的主要内容。4-96

答: 深层的企业文化也叫企业文化的精神层, 它不是人们能直接体察到的, 而是渗透于企业全体成员思想和心灵中的意识形态。

它主要包括:

(1) 企业最高目标。

(2) 企业精神。

(3) 经营管理风格。

31. 简述实施名牌战略应重视的工作。13-331、332

答: (1) 树立正确的名牌观念。

(2) 准确地进行市场定位。

(3) 合理地制定名牌的目标。

(4) 把握好名牌升级的时机。

(5) 抓好企业名牌要素的整体优化工作。

五、计算题(本大题共 3 小题, 每小题 6 分, 共 18 分)

32. 某钢铁企业进行技术改造和更新关键设备, 现市场上有 A、B、C 三种设备均可以满足技改要求。企业为选择 A、B、C 中的一种做为技改设备, 特采用了综合评分法, 并就设备

的经济性、先进性、环保性三个评价因素设定了权重，分别为 0.5、0.3、0.2，具体评分结果见下表：9-222

评价因素 设备	经济性	先进性	环保性
A	80	50	30
B	70	90	30
C	70	60	90

计算 A、B、C 三种设备的综合评分，并依此选择设备。

解：A 设备综合评分 = $0.5 \times 80 + 0.3 \times 50 + 0.2 \times 30 = 61$

B 设备综合评分 = $0.5 \times 70 + 0.3 \times 90 + 0.2 \times 30 = 68$

C 设备综合评分 = $0.5 \times 70 + 0.3 \times 60 + 0.2 \times 90 = 71$

答：根据上述计算，设备首选为 C。

33. 从某民营高科技企业 2010 年底的资产负债表上看，总资产为 2000 万元，其中自有资产 1600 万元，而固定资产为 1000 万元，负债总额为 400 万元，计算下列财务指标：

(1) 资产负债率 14-362、363

(2) 负债比率

(3) 固定比率

解：(1) 资产负债率 = $400 / 2000 \times 100\% = 20\%$

(2) 负债比率 = $400 / 1600 \times 100\% = 25\%$

(3) 固定比率 = $1000 / 1600 \times 100\% = 62.5\%$

答：资产负债率是 20%；负债比率是 25%；固定比率是 62.5%。

34. 某化肥厂预计 2011 年生产化肥 850 吨，销售 800 吨，平均出厂价为 3200 元 / 吨，销售税率为 5%，估计全年期间费用总计 8 万元，目标利润为 132 万元。根据目标成本预测法计算并预测该化肥厂 2011 年全年销售成本、单位产品目标生产成本和全年生产总成本。

15-379、380

解：全年销售成本 = $800 \times 3200 \times (1 - 5\%) - 80000 - 1320000 = 1032000$ (元)

单位产品目标生产成本 = $1032000 / 800 = 1290$ (元/吨)

全年生产总成本 = $850 \times 1290 = 1096500$ (元)

答：全年销售成本是 1032000 元；单位产品目标生产成本是 1290 元每吨；全年生产总成本是 1096500 元。

六、论述题(本题 13 分)

35. 试述如何实现企业战略决策的科学化。8-206、207

本档资源由考试真题软件网 (down.examebook.com) 搜集整理二次制作!

答: 战略决策科学化, 是指战略决策者由主要依靠经验进行决策转变为主要依靠科学进行决策的过程。要实现战略决策科学化, 就要严格遵循决策科学化的原则, 即战略决策应遵循客观规律要求, 决策有其客观依据, 即具备解决问题的必要性, 又具备解决问题的可能性。

具体说, 战略决策科学化具有以下标志:

- (1) 决策信息的可靠性。
- (2) 决策课题的准确性。
- (3) 决策程序的完整性。
- (4) 决策方法的正确性。
- (5) 方案设计的严密性。
- (6) 决策方案的优选性。
- (7) 方案实施的可行性。
- (8) 决策结果的效益性。

七、案例分析题(本题 15 分)

36. 背景资料:

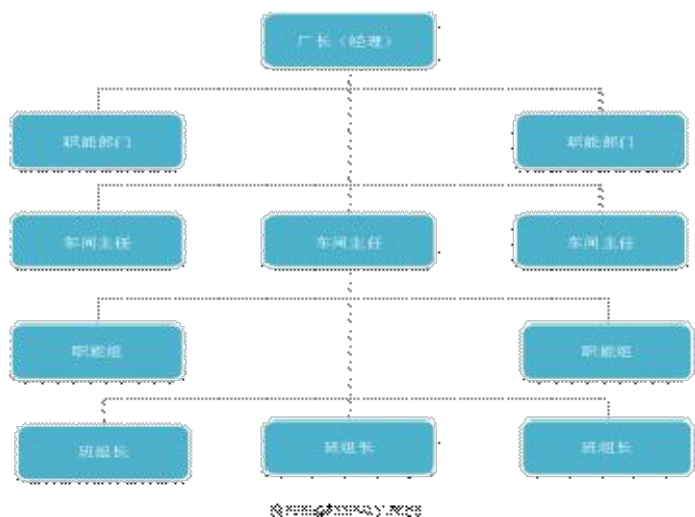
JMB 企业是一家始建于上个世纪 80 年代中期, 主要生产面粉的中型企业。该企业投产后建立了如下的组织结构: 一是按集中统一原则设置直线行政领导者, 如厂长、车间主任和班组长等。行政领导者对直属下级有直接指挥权; 另外, 又按专业化分工原则设置了各级职能部门。职能部门的管理人员作为直线指挥人员的参谋和助手, 只对下一级机构的业务工作进行业务指导和监督, 而没有直接指挥权。

由于该企业实行了与管理目标和计划相适应的组织结构, 并在随后的发展中适时调整, 使企业的经营得到不断改善。

问题:

- (1) JMB 企业实行的是一种什么样的组织结构?(3 分)请画出该企业的组织结构图。(4 分)3-75

答: JMB 企业实行的是直线职能制的组织结构。



(2)JMB 的企业组织结构有何优点?(8分)3-75

答：该组织结构的优点：

- (1) 分工严密，每个职能部门的职责容易规定；
- (2) 上、下级之间的关系清楚，易于保证集中统一指挥；
- (3) 每个部门实行专业分工，可以有较高的工作效率；
- (4) 每个管理人员都固定地归属于一个职能机构，整个组织系统有较高的稳定性。

考试课件网：<http://www.examebook.cn/>

——我们专业提供自考易考题库课件集、自考免费电子书、自考历年真题及标准答案！

考试真题软件网：<http://down.examebook.com/>

——我们专业提供自考历年真题及答案整理版、自考考前模拟试题！

考试学习软件商城：<http://www.examebook.com/>

——为您提供各种考试学习软件课件更为便利的购买通道！

自考备考三件宝：自考笔记、真题及答案、录音课件！