

全国 2011 年 7 月自学考试企业管理概论试题

课程代码: 00144

一、单项选择题(本大题共 20 小题, 每小题 1 分, 共 20 分)

在每小题列出的四个备选项中只有一个是符合题目要求的, 请将其代码填写在题后的括号内。错选、多选或未选均无分。

1. 下列有关企业含义正确的表述是(B)1-3
A. 企业是以市场为导向、以社会责任最大化为主要目的, 从事商品生产和经营的经济组织
B. 企业是以市场为导向, 以盈利为主要目的, 从事商品生产和经营的经济组织
C. 企业是实行自主经营、自负盈亏的社会组织
D. 企业是依法设立、依法经营的民间组织
2. 由两个以上的个人共同出资, 通过签订协议而联合经营的企业属于(A)1-15
A. 合伙制企业 B. 个人业主企业
C. 有限责任公司 D. 股份有限公司
3. 企业管理的二重性是指(C)2-34
A. 生产属性和经营属性 B. 计划属性和市场属性
C. 自然属性和社会属性 D. 经济属性和文化属性
4. 尽管人们对企业管理的具体职能说法不一, 但认识比较一致的三个职能是(D)2-37
A. 计划、协调、控制 B. 计划、组织、指挥
C. 计划、组织、用人 D. 计划、组织、控制
5. 在一个学习型组织中, 最佳的学习单位是(D)2-55
A. 班组 B. 车间
C. 科室 D. 团队
6. 公司制企业最高的权力机构是(A)3-60
A. 股东大会 B. 董事会
C. 高层经理班子 D. 监事会
7. 甲企业是一家只生产食品包装袋的小企业。由于该企业产品单一、工艺简单、规模小, 所以最适合实行的组织形式是(B)3-75
A. 直线职能结构 B. 直线结构
C. 事业部结构 D. 矩阵结构
8. 哈默和钱皮在《企业再造工程》一书中, 将当今市场的特征概括为 3C, 即(B)3-91
A. 顾客、竞争、合作 B. 顾客、竞争、变化
C. 顾客、消费、竞争 D. 顾客、合作、变化

本档资源由考试真题软件网 (down.examebook.com) 搜集整理二次制作!

9. 企业文化的作用对象只有一个, 即(D)4-98
A. 企业 B. 产品
C. 市场 D. 人
10. 企业编制人力资源规划的核心和前提条件是(C)5-119
A. 必须做好企业战略发展规划 B. 必须做好企业预算
C. 必须做好企业人力资源需求预测 D. 必须做好企业人力资源供给预测
11. 安索夫的战略管理理论认为, 企业经营战略由四个要素构成, 它们分别是(A)6-151
A. 产品与市场领域、成长方向、竞争优势和协同作用
B. 战略目标、战略内容、战略重点和战略步骤
C. 企业使命、经营哲学、经营宗旨和战略目标
D. 总成本领先战略、差异化战略、目标集聚战略和优质产品战略
12. 按照麦肯锡的战略环境矩阵分析法, 如果一个企业要对某个行业进行重点投资, 则该行业应该落在(B)7-184
A. 野猫区 B. 明星区
C. 金牛区 D. 瘦狗区
13. 甲企业所生产的儿童玩具目前市场需求饱和, 竞争十分激烈, 企业的经营实力属于中等。该企业在制定市场战略决策时, 应当选择(B)8-203
A. 扩张型市场战略 B. 维持型市场战略
C. 撤退型市场战略 D. 多种组合市场战略
14. 在采用经济评价法对企业的技术开发进行评价时, 课题收益率的大小除了与课题预计收益额和预计开发费用有关外, 还取决于(C)9-222
A. 研发人员的水平 B. 国家的政策、法规
C. 课题开发的成功概率 D. 国际、国内经济形势
15. 在企业管理中, 劳动定额的直接作用一是组织生产, 二是(D)10-242
A. 调控生产进度 B. 为控制成本提供依据
C. 组织员工培训 D. 组织分配
16. 对于质量体系的全部质量活动, 可以概括为以下四个过程, 即(A)11-281
A. 设计、制造、使用、辅助生产和服务
B. 设计、工艺准备、制造和销售
C. 设计、制造、销售和服务
D. 设计、制造、检验和销售

17. 企业在实行顾客满意营销的市场开拓谋略时, 顾客的满意度具体体现在三个层次上, 即 (C)12-314

- A. 物质满意层、心理满意层、精神满意层
- B. 物质满意层、文化满意层、心理满意层
- C. 物质满意层、精神满意层、社会满意层
- D. 物质满意层、心理满意层、社会满意层

18. 下列四种筹资方式组合中, 所有筹资活动均为间接融资的是(D)14-343

- A. 银行贷款、赊购商品和发行股票
- B. 银行贷款、预收货款和发行债券
- C. 发行债券、租赁融资和拖欠应付款
- D. 从非金融机构借款、银行贷款和分期付款

19. 对于企业来说, 标准化工作既包括技术标准化工作, 也包括(B)16-396

- A. 生产标准化工作 B. 管理标准化工作
- C. 营销标准化工作 D. 服务标准化工作

20. 企业的岗位责任制有两类。一类是管理人员岗位责任制, 另一类是(C)16-407

- A. 研发人员岗位责任制
- B. 领导人员岗位责任制
- C. 操作人员岗位责任制
- D. 辅助人员岗位责任制

二、多项选择题(本大题共 5 小题, 每小题 2 分, 共 10 分)

在每小题列出的五个备选项中至少有两个是符合题目要求的, 请将其代码填写在题后的括号内。错选、多选、少选或未选均无分。

21. 企业文化发展的总趋势将呈现出(ABCE)4-105

- A. 国际化 B. 本土化
- C. 多元化 D. 模式化
- E. 人性化

22. 企业市场需求分析的内容包括(ABC)7-172、173

- A. 总体市场的调查和分析
- B. 细分市场需求的调查和分析
- C. 用户和消费者产品需求趋势分析
- D. 资源环境调查和分析
- E. 文化环境调查和分析

自考备考三件宝: 自考笔记、真题及答案、录音课件!

23. 可供企业选择的人才使用战略方案有(ABCDE)8-205

- A. 岗位轮换使用战略 B. 台阶提升使用战略
- C. 职能、资格双轨使用战略 D. 权力委让使用战略
- E. 破格提拔使用战略

24. 名牌效应具体表现为(ABCE)13-324、325

- A. 名牌累积效应 B. 名牌乘数效应
- C. 名牌扩散效应 D. 名牌融合效应
- E. 名牌辐射效应

25. 企业对知识的管理应当遵循的原则包括(ABC)16-411、412

- A. 积累原则 B. 共享原则
- C. 交流原则 D. 保密原则
- E. 效益原则

三、名词解释题(本大题共 3 小题, 每小题 3 分, 共 9 分)

26. 公司制企业 1-15

答: 这是两个以上的出资者共同投资、依法组建, 以其全部法人财产自主经营、自负盈亏的企业组织形式。

27. 战略思想 6-159

答: 战略思想是指指导经营战略制定和实施的基本思想。它由一系列观念或观点构成, 是企业领导者和职工群众对经营中发生的各种重大关系和重大问题的认识和态度的总和。

28. 质量职能 11-274

答: 质量职能可以说是为了保证产品具有一定适用性所进行的全部活动的总称。或者说, 质量职能就是在实现产品的适用性过程中各部门应发挥的作用或应承担的职责。

四、计算题(本大题共 2 小题, 每小题 9 分, 共 18 分)

29. 某企业库存物资的种类及资金占用额如下表所示: 10-256

品种	占用资金 (万元)
1	50.0
2	1.0
3	5.0
4	5.0
5	0.5
6	30.0
7	1.0

自考备考三件宝: 自考笔记、真题及答案、录音课件!

8	1.0
9	5.0
10	0.2
11	0.8
12	0.5
合计	100.0

(1)利用库存重点控制方法(ABC分析法)对物资进行分类。(6分)

品种	占用资金(万元)	资金所占百分比	物资分类
1	50.0	$50/100*100%=50\%$	A
2	1.0	$1.0/100*100%=1\%$	C
3	5.0	$5/100*100%=5\%$	B
4	5.0	$5/100*100%=5\%$	B
5	0.5	$0.5/100*100%=0.5\%$	C
6	30.0	$30/100*100%=30\%$	A
7	1.0	$1.0/100*100%=1\%$	C
8	1.0	$1.0/100*100%=1\%$	C
9	5.0	$5/100*100%=5\%$	B
10	0.2	$0.2/100*100%=0.2\%$	C
11	0.8	$0.8/100*100%=0.8\%$	C
12	0.5	$0.5/100*100%=0.5\%$	C
合计	100.0	100%	

(2)如何控制 A 类物资的库存水平?(3分)

答：一般要求是：A 类物资，品种少，资金占用比重大，是管理重点，应严格控制，尽量缩短采购周期，减少一次采购量，以压缩储备，加速资金周转。

30. 某企业 2010 年甲种产品产量为 5000 吨，单位产品成本为 500 元。该企业可比产品各成本项目的比重分别为：材料费占 70%，生产工人工资占 15%，制造费用占 15%。2011 年计划产量为 5500 吨，劳动生产率增长 5%，材料消耗定额降低 2%，生产工人工资总额增长 3%，制造费用增长 1%。

要求：测算该企业可比产品计划成本降低率和降低额。15-382

答：计划产量的总成本 = $5500 \times 500 = 2750000$

材料消耗定额降低影响成本降低率 = $70\% \times 2\% = 1.4\%$

劳动生产率提高超过平均工资增长率影响成本降低率 = $15\% \times [1 - (1+3\%) / (1+5\%)] = 0.3\%$

本文档资源由考试真题软件网 (down.examebook.com) 搜集整理二次制作!

自考备考三件宝：自考笔记、真题及答案、录音课件！

生产增长超过制造费用增加影响成本降低率 = $15\% \times [1 - (1+1\%)/(1+5\%)] = 0.6\%$

可比产品计划成本降低率 = $1.4\% + 0.3\% + 0.6\% = 2.3\%$

可比产品计划成本降低额 = $2750000 \times 2.3\% = 63250$ (元)

五、简答题(本大题共 3 小题, 每小题 5 分, 共 15 分)

31. 简述企业财务管理的主要内容。14-352

答: 企业财务管理的一个重要内容就是对各种投资所形成的资产进行管理, 具体包括对流动资产、固定资产、无形资产、递延资产和其他资产进行管理。

32. 简述企业组织结构设计中的指挥统一原则。3-68、69

答: 机构设置应当保证行政命令和生产经营指挥的集中统一, 这是企业组织结构设计的基本原则, 也是社会化大生产提出的客观要求。为了贯彻统一指挥原则, 应做到以下几点:

- (1) 实行首长负责制。
- (2) 正确处理直线经理与职能经理的关系, 实行直线参谋制。
- (3) 在同一层次领导班子中, 必须明确主次关系。
- (4) 一级管一级, 防止越级指挥。

33. 简述企业员工培训的意义。5-129

答: (1) 培训是提高员工素质和技能的手段。通过培训, 可以使员工更好地胜任所承担的工作, 或者是为今后的提升做准备。

(2) 培训是最大的福利。这是一种全新的观念。这充分说明, 历经市场经济的洗礼, 企业员工切身体会到, 自身素质的提升对创业的极端重要性。知识改变个人及企业命运的观念已深入人心。为员工提供培训学习的机会, 已经成为企业吸引人才、留住人才的重要手段之一。

(3) 培训是高收益的投资项目。培训实际上是对人力资源的投资。人力资源具有高增值性的特点, 因此, 培训是一种回报率极高的投资。

(4) 培训是企业适应环境变化的要求。为了应付一个不断变化的世界, 所有的人或组织都必须培养应变能力和创新能力, 而学习培训正是适应环境和不断成长壮大的重要途径。

六、论述题(本题 13 分)

34. 试述企业文化结构中的深层企业文化。4-96

答: 深层的企业文化也叫企业文化的精神层, 它不是人们能直接体察到的, 而是渗透于企业全体成员思想和心灵中的意识形态。

它主要包括:

(1) 企业最高目标。它反映了企业全体成员的最高理想和追求, 也是企业文化建设的出发点和归宿。

(2) 企业精神。它是企业全体成员所共同信守的基本信念和思想境界。

本文档资源由考试真题软件网 (down.examebook.com) 搜集整理二次制作!

(3) 经营管理风格。它是企业为实现目标在整个经营管理活动中坚持的基本信念,是企业领导者对企业经营方针、管理风格的哲学思考和抽象概括。

七、案例分析题(本题 15 分)

35. 案例背景:

某钢铁公司始建于 20 世纪 80 年代初期,经过改革开放 30 年的快速发展,该公司从一个名不见经传的中小型企业一跃成为钢铁行业中举足轻重的企业之一。公司的人员规模不断扩大,其人员从建厂初期的一百多人发展到目前的上万人。资产也从几百万增加到上百亿元,产品从单一的炼铁延伸到炼钢、轧钢、钢材制成品等系列钢铁产品。

企业为适应发展的需要,在过去 10 年里曾对企业内部组织结构进行调整,即从原来的直线制,调整为直线职能制。2010 年公司的领导层做了重大调整。新的领导班子通过调研后认为,现有的组织结构已不能适应新形势发展的需要,必须对其进行调整。但是,对于如何调整组织结构,公司董事会意见不统一,有的认为应维持现有的组织结构,有的认为应实行业务部制,还有的认为应采取模拟分权制。总而言之,众说纷纭。

问题:(1)结合该公司的情况,你认为其最适宜采用何种组织结构?(4分)3-72、73、74

答:企业管理者在设计企业组织结构时,应考虑以下方面的因素:

- (1) 经营战略
- (2) 技术特点
- (3) 企业规模
- (4) 外部环境

由以上 4 个方面考虑,该钢铁公司应采用事业部制。

(2)为什么采取该种组织结构?请画出相应的组织结构图。(11分)3-77

答:因为事业部结构有很多优点,所以采取这种组织结构,具体优点如下:

(1) 按照“政策制定与行政管理分开”的原则,将较多的管理权力下放给各事业部,既有利于企业的上层领导摆脱行政事务,成为坚强有力的决策中心,又有利于各事业部在企业总政策的控制下(如投资项同、生产方面等)自主经营,充分发挥各自的积极性。

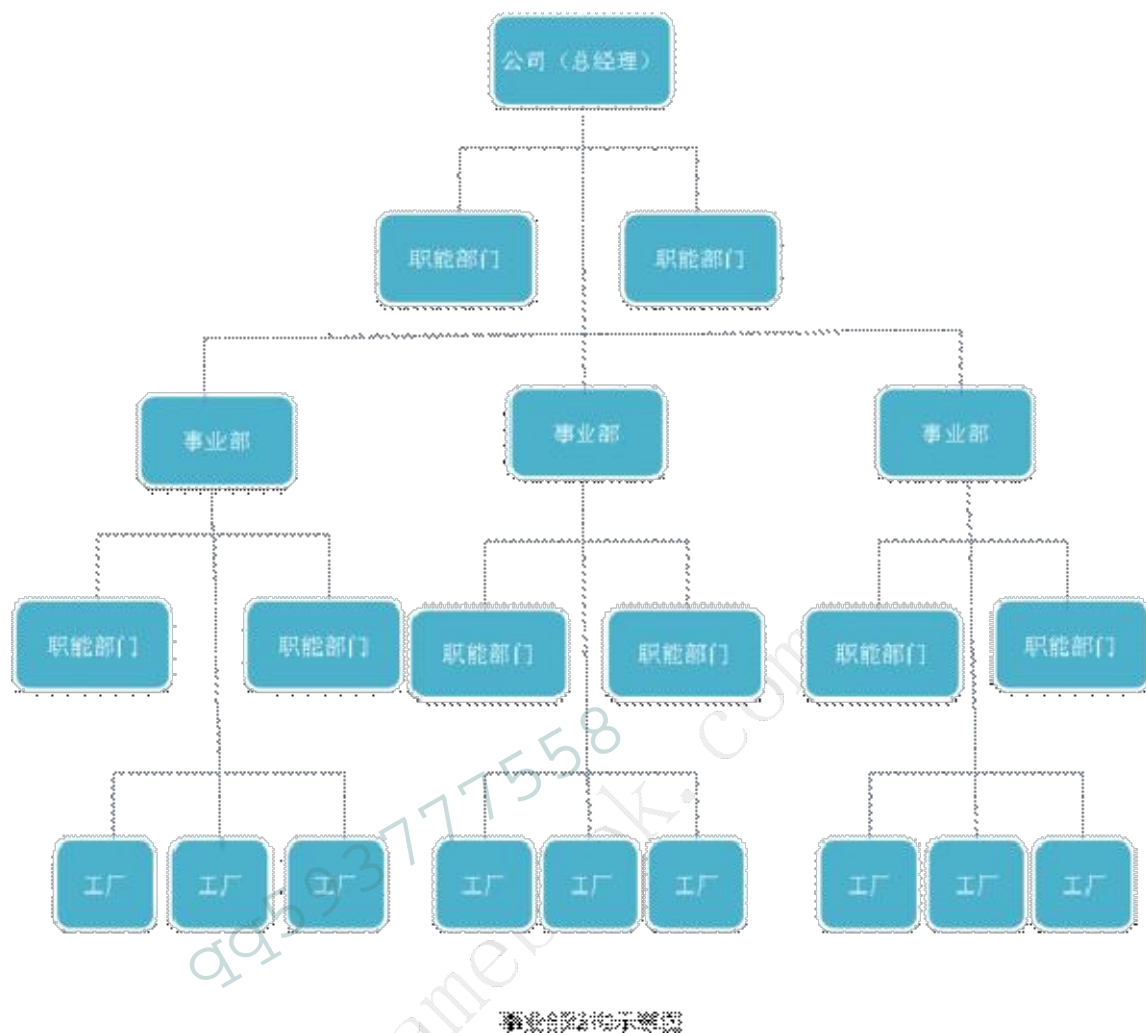
(2) 既有较高的稳定性,又有较好的适应性,各个事业部都能灵活自主地适应市场变化,做出相应的决策。

(3) 由于各个事业部独立核算、自负盈亏,易于建立衡量管理人员成绩和效率的标准,便于考核。

(4) 事业部经理要熟悉各方面管理业务,才能经营好本事业部,因此有利于培养全面的管理人才。

组织结构图:

本文档资源由考试真题软件网 (down.examebook.com) 搜集整理二次制作!



自考备考三件宝：自考笔记、真题及答案、录音课件！

考试课件网：<http://www.examebook.cn/>

——我们专业提供自考易考题库课件集、自考免费电子书、自考历年真题及标准答案！

考试真题软件网：<http://down.examebook.com/>

——我们专业提供自考历年真题及答案整理版、自考考前模拟试题！

考试学习软件商城：<http://www.examebook.com/>

——为您提供各种考试学习软件课件更为便利的购买通道！