

全国 2010 年 04 月自学考试西方经济学试题

课程代码: 00139

一、单项选择题(本大题共 20 小题, 每小题 1 分, 共 20 分)

在每小题列出的四个备选项中只有一个是符合题目要求的, 请将其代码填写在题后的括号内。错选、多选或未选均无分。

1. 自由放任的市场经济制度是(A)1-16
 - A. 分散决策的
 - B. 混合经济制度
 - C. 基本经济活动受政府控制的制度
 - D. 建立在公共产权基础上的
2. 低档商品的特征是(B)2-66
 - A. 需求的收入弹性大于零 B. 需求的收入弹性小于零
 - C. 需求的交叉弹性大于零 D. 需求的交叉弹性小于零
3. 在供给曲线不变的情况下, 影响供给量的主要因素是(D)2-49
 - A. 生产者的目标 B. 生产者的技术水平
 - C. 生产者的未来预期 D. 商品的价格
4. 对于任意商品, 消费者得到最大满足, 这意味着(C)3-85
 - A. 边际效用最大 B. 平均效用为零
 - C. 边际效用为零 D. 平均效用最大
5. 同一条无差异曲线上的不同点表示(B)3-93
 - A. 效用水平不同, 所消费的两种商品组合相同
 - B. 效用水平相同, 所消费的两种商品组合不同
 - C. 效用水平不同, 所消费的两种商品组合也不同
 - D. 效用水平相同, 所消费的两种商品组合也相同
6. 在经济学中, 生产的机会成本等于(A)5-145
 - A. 显性成本加隐性成本 B. 销售收入减会计利润
 - C. 会计成本加显性成本 D. 销售收入减会计成本
7. 随着产量的增加, 厂商的长期平均成本曲线在达到最低点之后上升, 其原因是(D)5-160
 - A. 边际收益递增 B. 边际收益递减

本档资源由考试真题软件网 (down.examebook.com) 搜集整理二次制作!

- C. 规模不经济 D. 规模经济
8. 在完全竞争的要素市场上, 厂商要素需求曲线向右下方倾斜的原因是(B)7-210
A. 边际成本递减 B. 边际产量递减
C. 边际效用递减 D. 规模报酬递减
9. 一般就单个劳动者而言, 在工资率较低的阶段, 劳动供给量随工资率的上升而(A)7-217
A. 上升 B. 下降
C. 不变 D. 不能确定
10. 判断市场运行效率的一般标准是(B)8-239
A. 瓦尔拉斯均衡 B. 帕累托最优
C. 社会公平 D. 经济稳定增长
11. 生产符合帕累托最优的条件是(C)8-244
A. 产品转换率与消费者的无差异曲线的斜率相等
B. 经济中所生产的产品组合反映消费者的偏好
C. 两种生产要素生产两种产品的边际技术替代率相等
D. 处于生产可能性曲线外部
12. 斯密提出的“看不见的手”的原理说明(A)8-251
A. 完全竞争市场能够实现资源的有效配置
B. 垄断市场能够实现资源的有效配置
C. 寡头垄断市场能够实现资源的有效配置
D. 政府能实现资源的有效配置
13. 用出售最终商品和劳务获得的收入来测算 GDP 的方法是(D)10-281
A. 部门加法 B. 增值法
C. 支出法 D. 收入法
14. 在两部门经济中, 总供给等于总需求的均衡条件是(A)10-284
A. $I=S$ B. $I+G=S+T$
C. $I+G+X=S+T+M$ D. $C+I+G+(X-M)=C+S+T$
15. 财政收入中能够起自动稳定器作用的是(D)13-338
A. 人头税 B. 失业救济
C. 转移支付 D. 累进制税
16. 中央银行最严厉的货币政策是(C)13-347

- A. 公开市场业务 B. 变更再贴现率
C. 调整法定准备率 D. 道义劝说
17. 引起总需求曲线向右上方移动的因素是(A)14-354
A. 消费支出增加 B. 储蓄增加
C. 政府税收增加 D. 进口增加
18. 引起总供给曲线向右下方移动的因素是(B)14-364
A. 发生地震或战争 B. 技术水平提高
C. 工资上升 D. 石油价格上升
19. 在哈罗德-多马模型中, 经济在充分就业状态下运行的条件是(B)15-396
A. 实际经济增长率等于零
B. 人口增长率与实际经济增长率相等
C. 意愿的经济增长率与人口增长率相等
D. 人口增长率为零
20. 下列属于新古典增长模型基本假设条件的是(D)15-397
A. 存在资本折旧 B. 生产规模收益递增
C. 存在技术进步 D. 两种生产要素可以相互替代
- 二、多项选择题(本大题共 5 小题, 每小题 2 分, 共 10 分)
在每小题列出的五个备选项中至少有两个是符合题目要求的, 请将其代码填写在题后的括号内。错选、多选、少选或未选均无分。
21. 在市场机制为主要配置资源方式的经济中, 政府的职能有(ABD)1-21
A. 促进资源配置效率 B. 增进社会平等
C. 决定商品的价格 D. 维持经济稳定和持续增长
E. 制定经济活动的规则
22. 影响货币政策效应的主要因素有(ACD)13-350
A. 流动偏好陷阱 B. 挤出效应
C. 货币政策手段本身的局限性 D. 时滞
E. 商业银行的反应
23. 无差异曲线的特点有(ACD)3-94
A. 离原点越远的无差异曲线所代表的效用水平越高
B. 离原点越远的无差异曲线所代表的效用水平越低
C. 任意两条无差异曲线不会相交

本档资源由考试真题软件网 (down.examebook.com) 搜集整理二次制作!

D. 无差异曲线通常向右下方倾斜, 并且凸向原点

E. 无差异曲线通常向右上方倾斜, 并且凸向原点

24. 垄断竞争市场的特征有(ADE) 6-192

A. 市场上有众多的消费者和厂商

B. 市场上有众多的消费者和少数厂商

C. 不同厂商所生产的产品是无差别的

D. 厂商生产具有差别的产品, 并且不同厂商产品之间存在替代性

E. 长期来看, 厂商进入或退出一个行业是自由的

25. 下列有关消费函数 $C=a+bY$ 的论述正确的有(AE) 11-294

A. a 是自主性消费 B. b 是自主性消费

C. bY 是自主性消费 D. a 是由收入引致的消费

E. bY 是由收入引致的消费

三、名词解释题(本大题共 5 小题, 每小题 3 分, 共 15 分)

26. 替代效应 3-112

答:

由于一种商品价格变动而引起的商品的相对价格发生变动, 从而导致消费者在保持效用不变的条件下对商品需求量的改变, 被称为价格变动的替代效应。

27. 国内生产总值 10-278

答:

国内生产总值是一个国家在特定时期内生产的所有最终商品及其劳务的市场价值总和, 简称为 GDP。

28. 规模经济 5-160

答:

所谓规模经济是指, 若厂商的产量扩大一倍, 而厂商生产成本的增加低于一倍, 则称厂商的生产存在着规模经济。

29. 供给 2-44

答:

生产者对一种商品的供给, 是指在其他条件不变的情况下, 某一特定时期内生产者在各种可能的价格下愿意而且能够提供出售的该商品的数量。

30. 引致需求 7-206

答:

本档资源由考试真题软件网 (down.examebook.com) 搜集整理二次制作!

引致需求是指由消费者对产品的需求而引发的厂商对生产要素的需求。

四、简答题(本大题共 3 小题, 每小题 7 分, 共 21 分)

31. 简述边际收益递减规律。4-127

答:

(1) 边际收益递减规律又称为边际产量递减规律, 它是指, 在技术水平不变的条件下, 当把一种可变的生要素连同其他一种或几种不变的生要素投入到生产过程之中, 随着这种可变的生要素投入量的增加, 最初每增加一单位该要素所带来的产量增加量是递增的; 但当这种可变要素的投入量增加到一定程度之后, 增加一单位该要素的投入数量所带来的产量增加量是递减的。

(2) 理解边际收益递减规律需要注意以下三点: 第一, 边际收益递减规律发生的条件是生技术水平保持不变。第二, 边际收益递减规律只有在其他投入数量保持不变的条件下才可能成立。第三, 边际产量递减发生在变动投入增加到一定程度之后。

32. 简述两部门经济中投资变动的乘数效应。11-308

答:

(1) 投资乘数指由投资变动引起的收入改变量与投资支出改变量之间的比率, 其数值等于边际储蓄倾向的倒数。

(2) 在两部门经济中, 投资变动对收入的乘数效应。

假定其他条件不变, 投资增加 100 美元。增加的 100 美元投资增加了经济对投资品的需求。经济中增加的 100 美元用来购买投资品, 则参与生产投资品的各种生要素获得 100 美元的收入, 即国民收入增加 100 美元。当家庭部门增加了 100 美元之后, 会把其中的一部分作为储蓄, 而同时增加消费。假定该社会的边际消费倾向是 0.8, 则家庭部门在增加的 100 美元收入中会有 80 美元用于购买消费品。结果, 经济中消费品的需求增加 80 美元。消费需求增加导致消费品生产增加 80 美元。这 80 美元又以消费品生产过程中的工资、利息、利润和租金等形式流入到作为要素所有者的家庭手中, 从而国民收入又增加了 80 美元。同样, 生产消费的要素所有者会把这 80 美元收入中 0.8, 即 64 美元用于消费, 使社会总需求增加 64 美元, 并由此导致经济中的国民收入再增加 64 美元。如此不断继续下去, 通过增加 100 美元投资, 社会最终增加的国民收入为:

$$100 + 100 \times 0.8 + 100 \times 0.8^2 + \dots = \frac{100}{1 - 0.8} = 500$$

用公式可以表示为： $\Delta Y = \frac{\Delta I}{1-b}$ ，该式表明，当投资增加时，国民收入会以 1 减边际消

费倾向的倒数倍增加，因此，被称为投资乘数定理，而 $k = \frac{1}{1-b}$ 被称为投资乘数。由于边
际消费倾向与边际储蓄倾向之和等于 1，因而投资乘数也等于边际储蓄倾向的倒数。

33. 画出菲利普斯曲线，并说明其基本含义。16-418

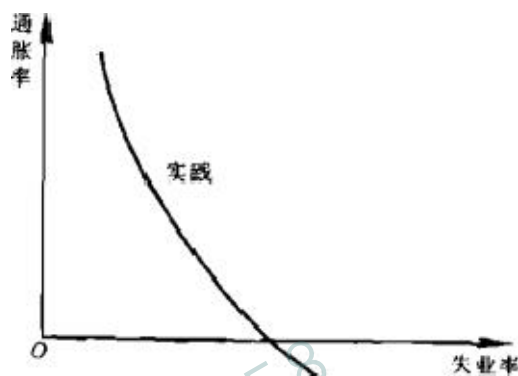


图 16-4 价格调整曲线或菲利普斯曲线

答:

(1) 价格调整曲线又称菲利普斯曲线，它表示工资增长率和失业率之间存在着交替关系。如图 16-4 所示。在图中，以横轴表示失业率，纵轴表示通货膨胀率，于是，价格调整曲线或菲利普斯曲线是一条向右下方倾斜的曲线。这条曲线表明，在失业率较低的年份，价格总水平上涨较慢，即通货膨胀率较高；在失业率较高的年份，通货膨胀率较低。也就是说，通货膨胀率与失业率之间存在着相互交替的关系。

(2) 价格调整曲线或菲利普斯曲线具有三个方面的含义：一是通货膨胀率与失业率之间存在着交替关系；二是在通货膨胀率为 0 时，经济中存在着一个“自然”的失业率；三是一项宏观经济政策不能同时实现降低通货膨胀率和失业率的双重目标。

五、计算题(本大题共 2 小题，每小题 7 分，共 14 分)

34. 已知某完全竞争行业中的单个厂商的短期成本函数为： $STC=Q^3-35Q^2+50Q+3500$ ，该产品的市场价格为： $P=650$ 。其中，STC 表示短期总成本，Q 表示产量，P 表示价格。求该厂商短期均衡产量与利润。6-175

答:

完全竞争厂商短期均衡条件为，在平均变动成本最低点的上方，边际收益等于边际成本，且都等于市场价格，即 $AR = MR = P = MC$ ，其中 $MR=MC$ ，也是利润最大化原则。

已知 $STC=Q^3-35Q^2+50Q+3500$, 则 $MC=3Q^2-70Q+50$, 又 $P=650$, 则由 $P=MC$ 得,

$650=3Q^2-70Q+50$, 解得 $Q^*=30$ (负值舍去了)

又 $\pi=TR-TC=PQ-STC=PQ-(Q^3-35Q^2+50Q+3500)$, 将 $P=650, Q^*=30$ 代入得, $\pi=500$ 。

该厂商短期均衡产量为 30, 利润为 500。

35. 在一个三部门经济系统中, 假定消费函数 $C=120+0.6Y_d$, $I=100$, $G=50$, $T=50$ 。其中, C 表示消费, Y_d 表示可支配收入, I 表示投资, G 表示政府购买, T 表示税收, 请求: 11-307

答:

(1) 储蓄函数。

储蓄函数 $S=Y_d-C=Y_d-(120+0.6Y_d)=0.4Y_d-120$

(2) 均衡的国民收入。

$$\bar{Y} = \frac{a-bT+I+G}{1-b}$$

三部门经济中均衡的国民收入为:

已知 $I=100, G=50, T=50, a=120, b=0.6$, 代入计算得 $\bar{Y}=600$ 。

六、论述题 (本大题共 2 小题, 每小题 10 分, 共 20 分)

36. 论述矫正外部经济影响的政策。9-270

答:

解决外部经济影响的政策主要有税收和补贴、企业合并以及明确产权这三种手段。

(1) 税收和补贴政策

迫使厂商考虑外部成本或外部利益的一种手段是政府采取税收和补贴政策, 即向施加负向外部经济影响的厂商征收恰好等于外部边际成本的税收, 而给予产生正向外部经济影响的厂商等于外部边际收益的补贴, 以便使得厂商的私人边际成本与社会边际成本相等, 从而诱使厂商提供社会最优的产量。

税收和补贴对促使厂商提供社会最优的产量起到直接的作用。但是, 这种方法遇到的最大问题是如何准确地以货币的形式衡量外部影响的成本或利益。此外, 对施加外部成本的行为课税不可能消除外部损害, 因为厂商的最优决策是减少产量而不一定是减少损害。一个修正的政策方案是按照造成外部影响的程度征收税收或给予补贴。

(2) 企业合并

第二种矫正外部经济影响的手段是将施加和接受外部成本或利益的经济单位合并。如果外部经济影响的影响是小范围的,比如只有两家工厂,那么就可以采取这种方法。通过这种合并,企业的外部成本被内部化,从而合并后的企业所决定的产量等于社会的最优产量。

(3) 明确产权和谈判

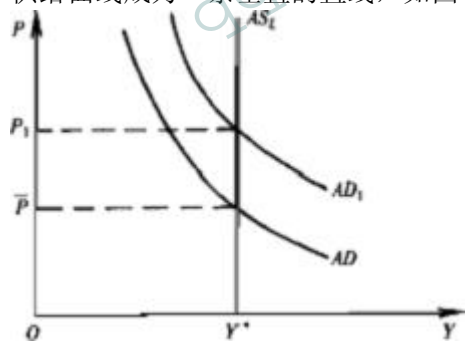
科斯定理可以概括为,只要财产权是明确的,那么在交易成本为零的条件下,无论最初的产权赋予谁,最终结果都是有效率的。

科斯定理在解决外部经济影响问题上的政策含义是,政府无须对外部经济影响进行直接的调节,只要明确施加和接受外部成本或利益的当事人双方的产权,就可以通过市场谈判加以解决。需要指出,科斯定理的结论是非常诱人的,但是其隐含的条件却限制了科斯定理在实践中的应用首先,谈判必须是公开的无成本的,这在大多数外部经济影响的情况下是很难做到的。其次,与外部经济影响有关的当事人只能是少数几个人。在涉及多个当事人的条件下,不仅谈判成本增加,而且上一节提到的“免费乘车者问题”又会出现,因为某些人又会不参与谈判而获得好处。因此,科斯定理并不能完全解决外部经济影响问题。

37. 作图分析总需求与总供给的长期均衡及其政策含义。14-368

答:

(1) 在长期内,工资等生产要素的价格会随着价格总水平的变动而作出调整,因而长期总供给曲线成为一条垂直的直线,如图 14-10 所示。



图中的表示经济长期总供给曲线。长期总供给曲线与总产出轴垂直,它所对应的产出量位于潜在的产出水平 Y^* 上。当总需求曲线为 AD 时,总需求曲线和长期总供给曲线的交点 E 决定的产量也为 Y^* , 价格水平为 \bar{P} 。当总需求增加使总需求曲线由 AD 向右上方移动到 AD_1 时,总需求曲线和长期总供给曲线的交点 E_1 决定均衡的产出数量 Y^* 保持不变,而价格总水平则由 \bar{P} 上升到 P_1 。这说明,在长期中总需求的增加只是提高价格总水平,而不会改变产量或收入。

(2) 政策含义

本文档资源由考试真题软件网 (down.examebook.com) 搜集整理二次制作!

在长期内,经济的长期趋势是处于充分就业的潜在水平上。因而政府的总需求管理政策也就不再必需。总之,总需求与总供给的均衡分析表明,在长期中经济自身的调节使得经济达到充分就业状态。

考试课件网: <http://www.examebook.cn/>

——我们专业提供自考易考题库课件集、自考免费电子书、自考历年真题及标准答案!

考试真题软件网: <http://down.examebook.com/>

——我们专业提供自考历年真题及答案整理版、自考考前模拟试题!

考试学习软件商城: <http://www.examebook.com/>

——为您提供各种考试学习软件课件更为便利的购买通道!

自考备考三件宝:
自考笔记、
真题及答案、
录音课件!